

令和 6 年度版

葛飾区幼稚園ガイド

葛 飾 の

＼あそぶ・まなぶ・そだつ／



よ う ち え ん

葛飾区私立幼稚園連合会



「葛飾区幼稚園ガイド」の発行に寄せて

葛飾区長 青木 克徳

私は、「夢と誇りあるふるさと葛飾」の実現のためには、将来を担う子どもたちの育成が何よりも大切であると考えております。そのためには、子どもたちが元気に育ち、豊かな人間力を培うことのできる環境づくりが重要です。

幼稚園や認定こども園では、教育の出発点として、子どもたちに他者との関わりや遊びをとおした学びなど様々な体験を提供しています。特に、本区の幼稚園や認定こども園は、子どもや保護者との信頼関係を大切にしながら、各園が趣向をこらし幼児教育に取り組んでいます。

今回発行します「葛飾区幼稚園ガイド」では、幼稚園の魅力や選び方をはじめ、各園の教育理念、バス送迎及び給食の有無、預かり保育の時間などの情報を簡潔にわかりやすくまとめました。お子様やご家庭に合う園を探す際に、ぜひ、本ガイドをご活用いただければと思います。そして、お子様が明るく元気に園生活を送り、健やかに成長されますことを心から願っております。

さて、本区では、かねてより子育て支援を最重要施策の一つとして取り組んでいます。国の幼児教育・保育の無償化を契機に区独自の上乗せ支援として、幼稚園や認定こども園に通う児童への食材料費の補助や、子ども・子育て支援新制度に移行していない従来型幼稚園の保育料補助額の引き上げなどを行いました。

また、近年は保護者の働き方も多様化しており、働きながら幼児教育を受けさせたいといったニーズの増加を受け、通常の教育時間の前後や三季休業中の預かり保育に対して区独自の補助も行いました。

さらに、令和5年10月には保育施設における保育料の第二子無償化に合わせ、幼稚園等における預かり保育料についても、第二子以降も補助となる対象の拡大を図りました。そのほか、令和5年度から各園の特色ある幼児教育の取組に対する支援も進めているところです。

引き続き、保護者ニーズや幼児教育における諸課題などの把握に努めながら、スピード感をもって子育て支援に取り組み、保護者の経済面の負担軽減や幼児教育の一層の充実などに努めてまいります。

結びに、各園の皆様におかれましては、子どもたちが安心・安全して豊かな園生活が送れるよう、創意工夫を重ね、運営に取り組んでおられることに心より感謝申し上げます。



「葛飾区幼稚園ガイド」の発行に寄せて

葛飾区長 青木克徳

02 特集
幼稚園の魅力

06 環境

08 幼稚園選び

10 食育

12 子育て支援

14 預かり保育

16 助成金

19 保護者のおもしろエピソード～入園面接編～
保護者の幼稚園エピソード

1957(昭和32年) 幼稚園の様子

葛飾区の幼児教育の歴史

葛飾区の幼児教育の始まりは、江戸時代の天保、嘉永ころに始まった私塾や家塾(いわゆる寺子屋)がその始まりとされています。

当時は僧侶や神官、名主など、村の指導的な役割を担っていた人々が、私財を投じて、子どもたちの将来を、また村の発展を考え、創設したといわれています。

明治期に国から学制が発布され、全国的に新しい学校教育が普及されると、これらは少しずつ姿を変え、大正期には「幼稚園」と呼ばれる施設ができるようになりました。

この幼児施設は、なによりも“子どもたちのための施設”であり、これこそが現在の葛飾区における私立幼稚園のさきがけといわれています。

その姿勢は、明治、大正、昭和、平成を経て令和の現在まで、いつの時代も建学の精神のもと、子どもたちの未来を考える私立幼稚園に連続と引き継がれています。

葛飾区の私立幼稚園

20 葛飾白百合幼稚園
新小岩ちぐさ幼稚園21 上平井幼稚園
まどか幼稚園22 和光幼稚園
あすなろ幼稚園23 やくし幼稚園
めいしょう幼稚園24 熊野幼稚園
葛飾こどもの園幼稚園25 青鳩幼稚園
葛飾やまびこ幼稚園26 明昭第二幼稚園
東光幼稚園27 共栄幼稚園
先生たちの心温まるエピソード28 千鶴幼稚園
あやめ幼稚園29 葛飾若草幼稚園
葛飾みどり30 帝釈天附属ルンビニー幼稚園
葛飾二葉幼稚園31 金町幼稚園
東江幼稚園32 浜島幼稚園
延命幼稚園33 遍照院幼稚園
水元八千代幼稚園34 葛飾区の区立幼稚園
北住吉幼稚園
水元幼稚園36 幼保連携型認定こども園すなはら
幼保連携型認定こども園そあ

37 幼保連携型認定こども園青戸福祉

38 葛飾区の私立幼稚園一覧表
通園バス・保育時間・クラス数・定員
給食・弁当
預かり保育
未就園児への子育て支援
葛飾区内 幼稚園のホームページ

44 葛飾区の相談支援機関

45 葛飾区の幼稚園マップ

幼稚園の魅力①

幼稚園には、ワクワク、ドキドキいろいろな体験がいっぱい。
施設、設備、園庭など、充実した環境のもとで、保育者（遊びと学びのプロフェッショナル）の援助により、豊かな心とからだを育みます。



葛飾区の幼稚園ってどんなところ？

幼児期にふさわしい施設、設備、園庭を備え、より良い環境の中で自発的な活動(遊び)や体験を通して豊かな感性や、心と丈夫な身体を育みます。

私立幼稚園の歴史は長く、それぞれが建学の精神に基づく、特色ある保育、地域に根ざした保育を実践しています。地域の信頼を得て、多くの卒園生が活躍しています。

保育園とどうちがうの？

幼稚園は3～5歳児の子どもたちが集団生活をする幼児教育(学び)の場です。

幼稚園は子どもたちが通う最初の学校施設となります。

幼稚園と保育園を比べてみましょう。

	幼稚園	保育園
施設形態	学校教育施設(文部科学省所管)	児童福祉施設(厚生労働省所管)
根拠となる法律	学校教育法	児童福祉法
対象年齢	満3歳～5歳児	0～5歳児
入園条件	特になし。 自由に選べます。	共働き世帯、親族の介護などの事情で家庭での保育が困難であること。区市町村の利用調整により入園が決定。
開園時間	約4時間+預かり保育(P.14参照)	8時間又は11時間+延長保育

※認定こども園は幼稚園と保育園の両方の機能を持っています。

ワクワク、どきどき、いろいろな体験がいっぱい!!

先生(保育者)と子どもたち、ご家庭、地域とのつながりを大切にしています。子どもたちの友だちづくり、仲間づくりを援助し、集団生活の楽しさやルールを身につけていきます。

みんなであ・そ・ぼ!! 幼稚園に遊びにきてくださいね!!

- 環境…………… P.6、7
- 食育…………… P.10、11
- 子育て支援… P.12、13
- 預かり保育… P.14、15

幼稚園の魅力②

幼稚園期の教育で大切なのは…

よい環境のもとでの遊びです（遊びは学び）

幼児期の特性を踏まえ、環境を通して行うことです。

- *自ら環境に関わる幼児の主体性が大切です。
- *保育者の魅力的でより良い環境づくりが大切です。
- *豊かな経験活動(体験)となるよう保育者の援助・支援が必要です。

幼児教育の特徴は、遊びを通しての指導を中心として行うことです。

遊びや生活を通した子どもの主体的な活動を重視しています。
「学ばせる」のではなく、遊びを通して様々な体験をして「自ら学んでいく」ものです。

幼児の育ちに重要な非認知能力ってどんな力？

非認知能力は認知能力(学力)の基礎となる心の土台となる力です。
幼児期に身につけておくことで将来の幸せや経済的な安定につながると言われています。
近年の幼児教育研究で世界的に注目を集めている幼児期の育ちに重要な能力です。

- ・目標に向かってがんばる力 失敗してもくじけずに粘り強くがんばる
- ・人とうまく関わる力
- ・感情をコントロールする力 我慢しなければいけない時に我慢する

これらのような非認知能力が、子ども主体の遊びの中で育っていきます。
*文部科学省が示す幼稚園教育要領にも幼児期の終わりまでに育ってほしい10の姿に記されています。



人生に必要な知恵は

すべて幼稚園の砂場で学んだ

人間、どう生きるか、どのようにふるまい、
どんな気持ちで日々を送ればいいのか、
本当に知っていなくてはならないことを、
わたしは全部残らず幼稚園で教わった。
人生の知恵は大学院という山のとっぺんにあるのではなく、
日曜学校の砂場に埋まっていたのである。
わたしはそこで何を学んだろうか。
何でもみんなで分け合うこと。
ずるをしないこと。人をぶたないこと。
使ったものはかならずもとのところに戻すこと。
ちらかしたら自分で後片付けをすること。
人のものに手を出さないこと。
誰かを傷つけたら、ごめんなさい、と言うこと。
食事の前には手を洗うこと。
トイレに行ったらちゃんと水を流すこと。
焼きたてのクッキーと冷たいミルクは体にいい。
釣り合いの取れた生活をする…毎日、少し勉強し、少し考え、
少し絵を描き、歌い、踊り、遊び、そして少し働くこと。
毎日かならず昼寝をすること。
おもてに出るときは車に気をつけ、手をつないで、はなればなれにならないようにすること。
不思議だな、と思う気持ちを大切にすること。



(ロバート・フルガム(米国・哲学者))

幼児期に重要なことは、“やりたい”と思える遊びに夢中になり、試行錯誤すること。
そうやって、生み出した自発的な遊びを通して、協調性ややる気、忍耐力などの能力を身につけて、それらが将来、勉強や仕事などに対する意欲を高めることに繋がるのです。子どもに十分な遊びの時間や環境を整えてあげることが大事なことです。

環境

幼稚園は環境を通して幼児教育を行う場所です。
各幼稚園には様々な環境への工夫があります。



幼稚園の園庭は遊びの宝庫！

園庭は公園とは異なり、不審者対策や事故防止といった安全に配慮された環境です。また幼児に合わせた遊具や砂場などが設置されています。いつでも園児たちが遊ぶことができる場が用意されていることで、多様な経験が保障されます。おもいっきり身体を動かすことで運動能力が発達し、じっくりと遊びこむことで集中力などが育まれます。また園庭にあるものを自由に組み合わせて遊ぶことで発想力が培われます。少し難しいことにも先生が関わることで安全に挑戦することができることも魅力の一つです。

幼稚園は自然がいっぱい

幼稚園の園内は多くの自然で溢れています。四季折々の自然に日常的に触れることで感性が磨かれます。自然と触れ合うことは新たな発見に溢れており、「何故だろう？」と不思議に思うことから科学的な思考が芽生えます。自然と関わることは身体的な育ちだけでなく、知的な育ちにも大きく関わっています。

また園内や遠隔地に、田畑を有している園もあります。栽培や収穫、調理を通じて食育にも力を入れています。また田畑を利用して泥遊びをしたり、田畑で採れたものを利用して作品を作ることもあります。

室内の遊びも充実

園舎内の保育室は、子ども達が集中して先生のお話を聞いたり、活動に参加できるように工夫されています。じっくりと座って制作活動をしたり絵本を読んだりします。

また保育室以外にも遊戯室(ホール)があります。室内ならではの遊びが充実するように配慮されており、雨の日でも十分に身体を動かす遊びを楽しむことができます。他にもたくさんの絵本を備えた図書室や図書コーナー、ランチルームなど各園独自のお部屋もあります。

様々な遊びに関われる環境が盛りだくさん

子ども達がより多くの遊びに関われるように、遊びのコーナーの環境を用意することもあります。得意なことを伸ばすと共に、少し苦手なことにも挑戦するきっかけになります。また年齢の違う子ども達が一緒に遊ぶことで、年上の子どもにも憧れをもったり、年下の子どもにも優しくする気持ちが育つといったことが期待されます。



幼稚園選び

まず大切なことは、近隣の幼稚園や気になっている園などに足を運び、見学し自分の目で見て話を聞くことです。そして感じたことや些細なことについても質問することが必要です。教育の目的は同じでも、それを達成するための考え方や保育方法は様々です。子ども自身も、園や先生の雰囲気を感じる必要がありますが、最後は子どもに合った場を家族で話し合い親が選びましょう。

step

1

電話などで問い合わせ、
園見学やプレ保育に！

この幼稚園ガイドや各園ホームページにより“園見学日”や“説明会”、また“未就園児教室”などの日程を確認し参加してみることから始めます。



step

2

“選ぶために”話を聞き、
相談してみる！

預かり保育や休園日、保護者の参加など各園さまざまですから、ご家庭の事情に合わせた園選びとなるよう家庭の事情を話し相談してみることも大切です。

step

3

10月15日以降

入園願書をもらいましょう！

何園か見学し終えた後、10月15日より各園にて“願書配布”が始まり、10月末日まで希望者に配布することが定められています。（*東京都のすべての私立幼稚園でこの期日が決められています。）

step

4

11月1日以降

いよいよ入園願書の提出です！

願書に記入し入園料、申し込み料等（各園により違いあり）を準備し、11月1日の願書受付時に提出します。（*東京都のすべての私立幼稚園でこの期日が決められています。）

step

5

入園までの準備のために

願書提出後は各園さまざまですが、入園式までの間に園に遊びに行く機会などがあり、入園に向けた準備のための説明会などが行われます。

注意事項

- 東京都の私立幼稚園では、11月1日より前に願書を受け取ることや金銭の授受などの入園を確約する行為は禁止されています。
- 10月15日と11月1日が祝祭日、休日に当たる場合は、幼稚園によって開園している日に繰り下げて願書の配布や受付をすることもあります。



入園準備についてのQ&A

見学に行くならいつ頃がいいの？

入園、進級間もない4月、5月は、まだ子どもたちが落ち着かなく、また幼稚園の先生たちにとっては何よりも在園児が大切です。

子どもたちの普段の様子や雰囲気を見ていただくためにも、見学は6月頃から夏休み前、2学期が始まって子どもたちが園生活のペースを取り戻した頃がよいでしょう。

先生たちもゆっくり相談や質問に答えてくれるはずです。園によっては運動会などの行事に参加させてくれるところもありますから、問い合わせてみましょう。

幼稚園の説明会ってどんなことをするの？

幼稚園によって随時行っていたり、日時を設定していたりと、やり方も内容もさまざまです。

説明会では、その園の教育方針や年間に行っている行事について、また施設や費用などを教えてくれる場合が多いようです。

園によって内容は様々ですので、気になる点は説明してもらいましょう。

未就園児教室に入っていないと入園できませんか？

葛飾区の私立幼稚園では、さまざまな形態で子育て支援事業を実施しています。未就園児教室もその一つですが、未入会のお子様でも入園できますのでご安心ください。

また、子どもが未就園児教室に参加している保護者に対しての拘束的募集行為(未就園児教室に参加しているから必ず入園しなければならない、あるいは入会金が入園費用の一部となる)は、募集業務活動においては固く禁止されています。

入園が決まった後、4月までに準備しておくことは？

特に小さな子どもたちは、保護者の気持ちの動きを敏感に感じます。保護者自身が入園式までの期間をゆったりとお子さんとお過ごし、あせることなく準備していくことが大切です。

そのためには、不安なことがあれば迷わず園に相談したり、園に開放日があれば子どもと一緒に足を運んでみることもよいでしょう。また、家庭では子どもの時間にじっくりと関われるような余裕のある生活を心がけましょう。

食育



たくさん遊んでたくさんたべよう！

幼稚園では、給食を提供している園もあれば、お弁当という園もあります。

給食は、みんなで同じものを食べるという園ならではの経験になります。栄養士が栄養のバランスや幼児に必要な食事を考慮した献立ですので、子ども達の心身の成長を促すことに繋がります。家庭ではあまり馴染みのない食べ物や苦手な食べ物も、友達や先生が食べているから食べてみよう、食べてみたらおいしかった、ということもありますね。

手作りのお弁当も大切です。ご家庭の方が作ってくれる手作りのお弁当から、子ども達は保護者の愛情を感じます。保護者もお弁当を作る際には、色々な思いを込めて作ることで、親子の気持ちの交流にもなるでしょう。「明日のお弁当に〇〇入れてね」といった親子のやり取りは、お弁当ならではの魅力ですね。また、お弁当は、子どもが完食しているか、残飯はどの程度かなど、保護者自身がしっかり把握できるので、子どもの食べ物の好みや毎日の健康状態を知ることに繋がります。

食物アレルギーがある場合、基本的にお弁当の場合は心配ないかと思いますが、給食の場合は、給食責任者・担任・保護者などで面談の上、アレルギー児対応の献立表を作成するなど、個別対応をとっている園もあります。詳しくは各園にお問い合わせください。

その他、箸の持ち方、食べているときに歩き回ったりしない、食事の前にトイレを済ませるといったマナーも年齢に応じて育てていきます。

P.40に給食・弁当実施一覧表を掲載しています。



子育て支援

幼稚園という場所で、ほとんどの子ども達が「初めて」の集団生活を始めることでしょう。ぜひ幼稚園という環境を知っていただき、その雰囲気親子で慣れ親しんでおくことも大切であると思います。各園では、子どもが同年代の子ども達と遊んだり触れ合える場だけでなく、親が子育ての仲間と出会う場、子育ての喜びや悩みを分かち合うことができる場として配慮し「子育て支援の場」を工夫して提供しています。親子で参加しながら、それぞれの園の大切にしていることを感じ取っていただけると大変うれしく思います。是非ご利用ください。



幼稚園によろこそ！！

親子で幼稚園に来て頂き、一緒に遊んだり、活動に参加してみるとこの時期の子ども達の特性や、これから育つ子どもの成長の見通しが理解できます。(親子ひろば・子育てひろばなど)



一緒に考えていきましょう。

保育者は、子どもの心や身体の発達を見極め、その子どもに即した援助をしていく保育のプロです。

一緒に子どものことを語りながら、一緒に子育てを考えていくという信頼のパートナーになりたいと思っています。(子育て相談など)



幼稚園生活でこんなに成長しましたね。

幼稚園という場で、親として出会った人たちとの絆を結んでほしいと思います。

共に喜びや悩みを分かち合い、時間と経験を共有し積み重ねていくことは、子ども自身の安心感を育むだけでなく、親同士や保育者たちと子ども達の成長を共に語れる感動の機会となることでしょう。



P.42に、子育て支援の一覧表を掲載しています。詳しくは各園のホームページでご確認ください。

預かり保育

幼稚園の預かり保育とは・・・

幼稚園によって多少差異はありますが、地域の実態や仕事をはじめ、さまざまな事情(新2号など保育が必要な子だけでなく、兄弟の学校の保護者会参加のため、親のリフレッシュのため等様々な理由)がある保護者の要請により、教育課程に係る教育時間(平日9～14時頃)の終了後や早朝・夕方以降、又は夏休みや冬休みなどの長期休み期間にも希望者を対象に子どもを預かる保育のことを意味します。

働くパパママにも便利な制度

多くの幼稚園の教育時間は、9～14時頃までとなっているため、パートや時短勤務などで働く保護者は、通常の教育時間では幼稚園のお迎えに間に合わない場合があります。

そのような時に利用されるのが幼稚園の「預かり保育」で、保育園の「延長保育」と考え方やサービス内容は同じです。

預かり保育は女性の就労率の増加や就労形態の多様化に応えるための制度ともいえます。

区内全ての私立幼稚園が預かり保育を実施していますが、預かる時間・期間・内容・金額にはそれぞれ違いがあります。(P.41の一覧表や各園のホームページでご確認ください。)

預かり保育を検討する時には、幼稚園選びの時から、ポイントを押さえておくとも良いでしょう。



預かり保育の内容も充実！

利用人数が通常の教育時間より少なくなるため、基本的に異年齢、他クラスの子どもの混合クラスで、普段関わりが少ない友だちや学年・クラスを超えた交友関係も広がりやすくなります。

預かり保育の内容は、各園によって違いがあります。幼稚園によっては、預かり保育の時間を活用して、園舎で英語やピアノ、体操などの習い事を開講している所やおやつを食べたり、アットホームな雰囲気ですごす所もあります。

預かり保育は、普段通っている幼稚園で行われるので、子どもにとってはいつもと同じ環境で保育を受けられ、負担に感じる事が少なく、安心して過ごすことができます。

保護者にとっても、慣れた環境に子どもを預けるため、安心感があるようです。

定期長時間預かり保育について

■定期長時間預かり保育とは、在園している満3歳以上の保育相当の児童に対し、定期的に長時間の預かりを行う事業です。

1日9時間以上(教育時間を含む)、週5日かつ年間200日以上の開所をしている幼稚園(認定こども園)で実施しています。

■保護者の方が、就労・妊娠・出産・障害・求職中等であり、1日9時間以上(教育時間を含む)の利用が見込まれ、原則として週2日以上(預かり保育)の利用が見込まれる方になります。

申し込みをされる方は、各証明書の提出が必要になります。

例) ・就労 → 雇用契約書

・妊娠・出産 → 保育が困難なことが分かる証明書等

・求職 → ハローワークの証明書

■定期長時間預かり保育をご希望の方は、園指定の定期利用保育申請書(各園によって書式は異なります)を提出していただきます。

■定期長時間預かり保育(年間200日以上、9時間の開所)の月額料金は、園によって異なるため、各園にお問い合わせください。



助 成 金

従来型私立幼稚園 にお子さんが通う保護者の方へ

※葛飾区内の従来型私立幼稚園

青鳩幼稚園、あやめ幼稚園、葛飾白百合幼稚園、葛飾やまびこ幼稚園、葛飾若草幼稚園、
上平井幼稚園、共栄幼稚園、熊野幼稚園、千鶴幼稚園、遍照院幼稚園、やくし幼稚園、延命幼稚園

対象児童

葛飾区在住の満3歳から5歳児クラスまで(3歳の誕生日の前日から小学校就学前まで)の児童が対象です。

対象になるためには

各園から配布される施設等利用給付認定(新1号認定)申請書を園に提出してください。
葛飾区から園を通して施設等利用給付認定(新1号認定)の決定通知書を送付します。

保育料の助成

児童一人当たり、月額33,000円まで保育料を助成します。

保護者は、保育料から月額33,000円(上限)を差し引いた金額を園にお支払いください。

※途中入退園や、在園したまま葛飾区から転出または葛飾区へ転入した場合は、日割り又は月割りで助成額を算出します。

※制服代、遠足代、行事参加費、通園バス代等は助成の対象外です。

食材料費の助成

給食の食材料費について、児童一人当たり月額7,830円を上限に助成します。

保護者は、助成額を差し引いた金額を園にお支払いください。

※おやつ、牛乳等のみの給食及び家庭から持参するお弁当は助成の対象外です。

入園料の助成

5月下旬頃(途中入園は5月下旬以降随時)に、**8万円を限度**として補助します。

生活保護・非課税世帯に該当し、8万円以上の入園料を納入した対象者の場合、
9月下旬頃に**2万円を限度**として追加交付します。

※年度内1回のみ申請できます。

※交付時期については、変更になる場合があります。

※補助金申請書にご記入いただいた保護者の口座に直接お振り込みします。

お問い合わせ先

葛飾区子育て支援部子育て施設支援課私立幼稚園係 電話:(5654)8266(直通)

新制度私立幼稚園・認定こども園（教育部分）

にお子さんが通う保護者の方へ

※葛飾区内の新制度私立幼稚園・認定こども園

あすなろ幼稚園、葛飾こどもの園幼稚園、葛飾しらゆり学園幼稚園、東光幼稚園、東江幼稚園、浜島幼稚園、水元八千代幼稚園、帝釈天附属ルンビニー幼稚園、和光幼稚園、明昭第二幼稚園、認定こども園葛飾二葉幼稚園、認定こども園葛飾みどり、認定こども園金町幼稚園、新小岩ちぐさ幼稚園、認定こども園すなはら、認定こども園そあ、認定こども園まどか幼稚園、認定こども園めいしょう幼稚園、認定こども園青戸福祉

対象児童

葛飾区在住の満3歳から5歳児クラスまで(3歳の誕生日の前日から小学校就学前まで)の児童が対象です。

対象になるためには

各園から配布される教育・保育給付認定(1号認定)申請書を幼稚園に提出してください。葛飾区から支給認定証(1号認定)を送付します。

保育料の無償化

対象児童の通常教育時間中の**保育料は全額無償**となります。ただし、園によって実費や特定負担額(いわゆる上乗せ徴収)が生じる場合があります。

特定負担額の助成

園が保護者の同意を得て各月徴収する特定負担額(基準以上の職員を配置するための人件費や施設維持費等)について**月額7,300円(上限)を助成**します。保護者は、助成額を差し引いた金額を園にお支払いください。

※入園時または進級時に一括で納入する費用は助成の対象外です。

※制服代、遠足代、行事参加費、通園バス代等は、助成の対象外です。

食材料費の助成

給食の食材料費について、児童一人当たり月額7,830円を上限に助成します。保護者は、助成額を差し引いた金額を園にお支払いください。

※おやつ、牛乳等のみの給食及び家庭から持参するお弁当は助成の対象外です。

入園料の助成

5月下旬頃(途中入園は5月下旬以降随時)に、**8万円を限度**として補助します。**生活保護・非課税世帯**に該当し、8万円以上の入園料を納入した対象者の場合、9月下旬頃に**2万円を限度**として追加交付します。

※年度内1回のみ申請できます。

※交付時期については、変更になる場合があります。

※補助金申請書にご記入いただいた保護者の口座に直接お振り込みします。

お問い合わせ先

葛飾区子育て支援部子育て施設支援課私立幼稚園係 電話:(5654)8266(直通)

助 成 金

私立幼稚園・認定こども園（教育部分）の

預かり保育など をご利用の方へ

対象児童

次のいずれかの要件を満たす保育の必要性の事由に該当する児童が対象です。

- 3歳児クラス～5歳児クラスに在籍する児童
- 満3歳児クラスのうち非課税世帯にあたる児童
- 満3歳児クラスのうち課税世帯で第2子以降にあたる児童

助成を受けるにあたって

利用する前に、施設等利用給付認定申請書（新2号・新3号）、保育の必要性を確認するための資料等の必要書類を区に提出してください。（満3歳児クラスのうち課税世帯で第2子以降にあたる児童は、認定申請は不要です。）

認定申請書は、利用する幼稚園等で受け取れるほか、区ホームページからダウンロードできます。「施設等利用給付認定（新2号認定または新3号認定）」については、保育課入園相談係へお問い合わせください。 代表：(3695)1111 直通：(5654)8278～9

預かり保育等の利用料の助成

在籍している幼稚園等の預かり保育料について月額11,300円を上限（満3歳児クラスの対象児童は、月額16,300円上限）として助成します。

助成限度額（月額）は、日額450円×利用日数で算出します。

【預かり保育と子育て支援サービスの併用】

教育時間を含む平日の預かり保育の提供時間数が8時間未満または年間開所日数が200日未満の幼稚園や認定こども園（教育部分）に在籍する児童は、以下の子育て支援サービスを組み合わせて利用できます。この場合の利用料は、上記預かり保育等の月額上限の範囲内で助成対象になります。

預かり保育等の利用料は、一旦負担していただいた後、利用した預かり保育や子育て支援サービスの「領収書」と施設から発行される「特定子ども・子育て支援提供証明書」（または「領収書兼提供証明書」、ファミリー・サポート・センターを利用した場合は「活動報告書」）を添付のうえ、「認可外保育施設等利用料助成金申請書」を在園する幼稚園等に提出してください。

助成金は保護者の口座へ直接お支払いします。

助成金申請書は、利用する幼稚園等で受け取れるほか、区ホームページからダウンロードできます。

<預かり保育と併用できる施設・子育て支援サービス>

認証保育所、指導監督基準を満たしている認可外保育施設・ベビーシッター、認可保育所等で実施している一時保育、休日保育、病児・病後児保育、訪問型病後児保育及びファミリー・サポート・センターが対象です。

※緊急一時保育や訪問型一時保育、指導監督基準を満たさない認可外保育施設・ベビーシッターは助成の対象外です。

三季休業中の預かり保育における食材料費の助成

給食の食材料費について、新2号または新3号認定を受けた児童一人当たり月額7,830円を上限に助成します。保護者は、助成額を差し引いた金額を園にお支払いください。

※おやつ、牛乳等のみの給食及び家庭から持参するお弁当は助成の対象外です。

お問い合わせ先

葛飾区子育て支援部子育て施設支援課私立幼稚園係 電話：(5654)8266(直通)

保護者のおもしろエピソード ～入園面接編～

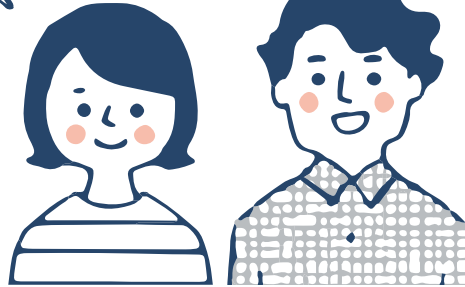
ほんの少し前のことなのに、いまではみんなよい思い出！
でも…とっても懐かしく思うのなぜ!? きっと私も成長したからなのかしら!!!

じいじ、ばあばが入園面接についてきて、
子ども1人に大人4人が面接室に入ってしまい、
園長先生から「申し訳ございません、
祖父母の方はご遠慮いただいています」
と言われてしまった。

気合を入れすぎてしまい、
先生の子どもへの
質問だったのに、
気が付くと全部私が
答えていました…

「お母さんの
どんなところが好き？」
と聞かれ
「おなか」
と答えた我が子。

「オムツですか？」
と聞かれ、
「メ●ーズです」
と答えてしまった。



保護者の幼稚園エピソード

朝の登園時、私から離れられずに泣いている我が子を諭していたら、
急に私が号泣してしまった。横でママ友が大笑いでした。

朝、バスに乗りたがらない我が子。
先生が抱っこしてバスに乗ろうとした時、
乗車口で両手両足を大きく広げて抵抗し、
先生を困らせていました。先生も大変そうでした!

朝のバスに乗るとき、
今生の別れのように
号泣していた我が子。さぞ悲しんでい
るのではと、心配でわざわざ幼稚園まで
行ってそっと園庭を覗くと、そこには、ほかの
誰よりも“元気ハツラツな我が子”がいました。

夏休み明け、ママ友に
「ひとまわり大きくなったんじゃない？」
と言われ、「毎日見ると分かんないよー」、
「そっかー」とのやり取りだったが、
実は自分のことだった…

どろんこになって
帰ってきた我が子に
「わあーたくさん遊んだねー」と
言ったら、それがうれしかったらしく、
毎日わざと泥をつけて
帰ってきました…



学校法人 やしろ学園

葛飾白百合幼稚園



〒124-0025
葛飾区西新小岩4-19-13
電話 03-3697-3813
Fax 03-3697-3313

子どもの事を1番に考える幼稚園です！
でも、お母様のことも考えています！



幼稚園の時期に是非体験したいことをバランスよく

幼稚園に通う幼児の時期に是非体験しておきたいことがあります。この幼稚園では『運動教室』『スイミング教室』を正課に取り入れています。それは単に巧緻性(≒自分の体を自由に動かす能力)を育むためのものではありません。努力することによる達成感や成功体験を味わうことができます。

同じように正課に取り入れている『茶道教室』は礼儀作法とは『うまく対人関係をつくるために』合理的に必要なものだとして理解する一助になります。

もちろん『幼児の自主性』をいかした体験もしなくてはなりません。

どちらも、『非認知的(社会情緒的)能力』を発達させるためには大切なことです。

学校法人 ちぐさ学園

認定こども園 新小岩ちぐさ幼稚園



〒124-0025
葛飾区西新小岩4-35-5
電話 03-3696-4519
Fax 03-3696-0813

少人数だからこそ育めることがある



「こころ」を育てる教育

一人ひとりの異なった「こころ」に対応した柔軟な教育で、その子にとっての大切な譲れない部分を守りながらも、人間形成の基礎となる「生きる力」を培う保育は、開園以来一貫して行ってきた本園の理念です。

じっくりと真正面から向き合う教育

少人数による徹底した個別対応で、園全体で行うアットホームな教育をしています。多様化した個性や生活や文化を大切に、規模を生かした小回りの利く指導をしています。

○充実した行事、ネイティブ英語や運動、科学の専任講師、教師の加配や研修、複数の連携園との協力等で、豊かな園生活を準備しています。

○ゆったりとした保育スペースや、隅々まで目の行き届く園庭の作り、工夫された保育環境により、安心して安全に楽しく通園できるよう心掛けています。

○毎日19時まで開設している預かり保育、預かりながら受けられる課外教室、全日給食制度等、働くご家庭をサポートします。

○子育て相談、親子広場等の子育て支援に加え、保護者活動の場所提供やご弟妹たちの憩いの場等もご用意しています。

学校法人

上平井幼稚園



〒124-0023
葛飾区東新小岩5-11-15
電話 03-3692-0530
Fax 03-3692-1162

ワクワク 元気いっぱい！ かみひらいようちえん



上平井幼稚園は教え込む保育ではなく、子ども達が自ら学べる環境作りを大切にしています。
幼児同士による集団での遊び、自然との触れ合いなど、幼児期に体験すべき大切な学習の機会や場所、環境を用意し、時代になう個性を生み出そうと努力しています。
また、2014年より自園内調理給食をスタートさせました。園として目指しているのは『食育』であり、本物の味を伝えながら、食を楽しむ環境を用意し、子ども達の心と体を健やかに育てていきたいと考えています。

学校法人 町山学園 幼保連携型認定こども園

まどか幼稚園



〒124-0023
葛飾区東新小岩7-2-8
電話 03-3692-8073
Fax 03-3692-8347

大切なのは乳幼児期に多様な経験を積むことができるかどうか。
まどか幼稚園では、「遊びを中心とした保育」を大切にしています。



子ども一人ひとりを主人公に、温かい保育を行う幼稚園です

子どもたちが楽しみにし、楽しく過ごすところが幼稚園です。
“喜んで登園する”ことは、入園から卒園まで園生活の基本となっています。

その上で、私たち保育者は子どもたちを温かく受け入れることをベースに、子どもたちが生き生きとした園生活をおくれるようにカリキュラムを編成し、頑張ることや我慢することを含めて、いろいろな体験ができるような環境づくりを工夫しています。

まどか幼稚園では「これをできるようにならなくてはならない」という画一的な目標は、あえて設定していません。

運動にしても制作にしても、得意な子だけでなく苦手な子にも自信を持ってほしい、例え失敗することがあってもとびきりの笑顔で活動を楽しんでほしいと考えているからです。

まどかの子どもたちは、日々の活動を通して「できた！」という喜びをたくさん味わっています。その喜びの積み重ねが、自己肯定感の高まりや、5つの教育目標の達成につながっていきます。

みんながそれぞれの個性を発揮し、一人ひとりが主人公となって輝ける場所であるために、まどか幼稚園はこれからも温かい保育を行っています。

学校法人 みどりかけ学園

和光幼稚園



〒124-0022
葛飾区奥戸5-5-16
電話 03-3696-1914
Fax 03-6657-7559

「和」やかなお部屋「光」る個性 ～一人一人を大切に～



和光幼稚園では、少人数の中で、職員全員がひとりひとりの持っているよさ・個性、そしてその子らしい表現を十分に受け止め、こどもたちの個性豊かな感性を育てていきたいと思っています。たくさんわくわく体験で感じる「楽しいね!」「嬉しいね!」「不思議だね!」「やってみよう!」の気持ちを大切にしています。また、幼児期にからだを動かす楽しさや達成感を味わい、健やかなところから、伸びようとする力と意欲を育てていきます。

《特色のある教育》
英会話教室・書道教室・茶道教室・体操教室・おはなしの箱・乾布摩擦・マラソン
《プレ保育》(0～2歳)
親子教室・幼児のみ・親子であそぼう・園庭開放etc. お気軽にどうぞ♪
《課外教室》
英会話教室(外国人講師)・体操教室・美術教室・ピアノ教室

学校法人 八王山学園

あすなろ幼稚園



〒124-0022
葛飾区奥戸3-28-21
電話 03-3692-1288
Fax 03-3691-4514

さがそうよ、キラキラのじぶん。



- ◆園庭の大きなクスノキに「ツリーハウス」があります。
- ◆園舎はヒノキやスギの天然木・土壁をふんだんに使い、全館冷暖房完備、六角形の吹き抜けホール(床暖房)や強化ガラスで耐震耐火強度にも優れた建物です。
- ◆防災防犯対策として防犯カメラ、防災倉庫を複数設置しています。子ども達が遊びに使っている園庭の井戸は災害時にも利用出来ます。

《専門の講師》全学年を対象にリトミック・体操・ECC 英会話 ヒップホップの先生との時間を設けています。(音楽の先生は常勤)
《豊かな環境》園庭2カ所(一カ所は人工芝)、広いグラウンド、畑、キッチン(給食は自園調理でホカホカ)実体験を大切にしています。
《送迎バス》満3歳から有り。駐車場・駐輪場もあり。
《入園説明会》令和6年は9月18日(水)午前中開催!
《0～2才》無料園庭開放(木)、親子教室(2オクラス・1オクラス)(火)(金)、ママとベビーのリラックスヨガ(月)、給食試食会、親子幼稚園体験会(9/7(土)) LINE お友達の方に「子育てのプチ裏技動画」配信中!
YouTubeにて「園舎紹介」&「トイレの神様によるトイレトレーニング応援動画」配信中!
《課外教室》スポーツ、ダンス、サッカー、プログラミング、ECC《預かり保育》明光義塾の先生方による個・学年別のキッズスクール《令和6年度よりスタート!》満2才～満3才預かり(月)(水)(木)



やくし幼稚園



〒124-0014
葛飾区東四つ木1-5-9
電話 03-3692-5303
Fax 03-3691-0275

ののさまが見守る幼稚園 先生と子どもたちは「小さな親子」



本園は「きねがわのおやくしさま」で親しまれている木下川薬師浄光寺の境内に建てられており、豊かな環境の中にあります。



「小さな親子」

先生が親、園舎は家。本園では先生と子どもたちは「小さな親子」という意識で接しています。子どもたちの嬉しさや悲しみを自分の嬉しさ・悲しみとしてとらえ、一時的な欲求やわがままを通すのではなく、長い目で見た子どもたちの幸せを考えるのが、本園の保育に対する考え方です。



幼児期は、人生の基礎となる最も大切な時期。その大事な時間の中で、慈愛に満ち、自ら考え行動する子どもたちの育成を目標にしています。

★2022年度より満3歳児クラス始めました

学校法人 関口学園 幼保連携型認定こども園

めいしょう幼稚園



〒124-0011
葛飾区四つ木1-41-1
電話 03-3693-2636
Fax 03-5698-7630

いっぱいあそんで おおきくなろう!!



幼稚園がみんなにとって行くのが楽しみになるような『楽しい所』であって欲しい。

そんな願いから先生全員が子どもたちを把握し、一人ひとりに合った保育を心がけています。

親も子も そして先生も
共に成長できるよう応援していきます。

学校法人 熊野学園

熊野幼稚園



〒124-0012
葛飾区立石8-44-31
電話 03-3691-1862
Fax 03-3693-0070

大地に根を張る大樹となるよう、
根っこを伸ばす教育を行なっています



都内では少なくなった広大な緑が子供たちの遊び場です。
豊かな環境の中で、自然・仲間・自分自身の大切さを学びます。
保護者の就労の有無にかかわらず、満3歳より受け入れています。

学校法人 希望学園

葛飾こどもの園幼稚園



〒124-0012
葛飾区立石2-29-6
電話 03-3697-7216
Fax 03-3697-6388

ふれて、感じて、身体でまなぶ



今、子ども達に必要なのは、心動かし感じる力、何でも試し試行錯誤する力、怖がらず挑戦し失敗できる力・・・ではないでしょうか。
子どもらしく表現できる環境のなかで、自分たちで生活や遊びなどモノゴトをつくり出し、「仲間と生きる力、学ぶ力」を育むことを目指しています。

学校法人 山崎文化学園
青鳩幼稚園



〒125-0062
葛飾区青戸6-8-3
電話 03-3602-0810
Fax 03-3602-0811

ちいさなカケラをおおきなカタチに。



青鳩幼稚園では、子ども達の遊びと生活を中心に、環境を通じた教育を行っています。子ども達は、遊びを通して主体性や協調性等を育み、園生活の中で社会性を身につけていきます。子ども達が自発的に取り組み、楽しめる環境を整えておくことを大切に、子ども達が将来、遅く生きていくためのしっかりとした土台作りをしたいと考えています。



学校法人 青砥学園

葛飾やまびこ幼稚園



〒125-0062
葛飾区青戸8-4-20
電話 03-3604-2181
Fax 03-3604-2182

心身ともにたくましく！！
小さな身体に大きな夢 はばたけ未来へ



☆園見学は随時受け付けています。(要：電話予約)
当園では年長組になると心身を鍛え、礼儀を身につけるため『剣道指導』を正課保育に取り入れています。
広い園庭、大きな総合遊具(滑り台4ヶ)で元氣よく、楽しく遊べます。

☆預かり保育
早朝保育 : 午前7時30分～午前8時20分 料金：100円
平常保育時 : 午後2時～午後6時 料金：500円
午前保育時 : 午前11時～午後6時 料金：500円・650円
夏休み } 午前8時～午後6時 料金：1時間150円
冬休み }
春休み }

学校法人 関口学園

明昭第二幼稚園



〒124-0006
葛飾区堀切1-26-15
電話 03-3691-3416
Fax 03-3691-3412

生き生き、のびのび、力強く！！はじめの一步！！

—子どもたちの健やかな成長・発達をあたたく見守り・援助します—



子どもたちの
ワクワク、ドキドキを大切にします。
ひとりひとりの
心に寄り添います。
みんなでいっしょに あ・そ・ぼ！！



☆保育方針
子どもたち一人ひとりの個性・発見・発想を大切にします。
ご家庭と連携・協力しながら、生きる力の基礎となる丈夫な身体とやさしい心、人と関わる力、たくましさを一人ひとりの個性や発達の姿に応じて育てていきます。
元気で笑顔がいっぱいの幼稚園です。

学校法人 東光学園

東光幼稚園



〒124-0003
葛飾区お花茶屋1-2-15
電話 03-3602-0398
Fax 03-3601-8704

ともに歩みともに育ちあう



一人ひとりの育ちを見守り そのらしさを伸ばす
学年、クラスの枠を超えて、
全職員が全園児に関わり、心のかよったあたた
かい保育をこころがけています。
また、家庭との連携を大切に、ともに伝え合
い育て合う保育を目指しています。

自分らしさの発見 ～いろんなことに挑戦しよう～
豊かな「心」、健やかな「からだ」づくりを目指して
毎日の遊びとともに様々な活動ができるように環境づくりを
しています。

「東光きょうだい」・・・3学年での異年齢交流
「体操あそび」「絵画造形」・・・専任講師による指導
「音楽あそび」・・・和太鼓、鍵盤ハーモニカ等

※他詳細はQRコードから園HPへ



豊かな体験、夢中、やさしさ



自分の頭で考え、
力を合わせて成し遂げること。

- ・体操、絵画（全園児）
- ・英語、ピアノ、書道（年中、年長）
- ・スイミング、理科実験教室（年長）

*課外教室

体操、新体操
プログラミング・ロボット、音楽（ピアノ）



習字



親子理科実験教室



☆詳しくはホームページをご覧ください。 <http://www.kyoei-g.ed.jp/kindergarten/>



先生たちの心温まるエピソード

お母さん、お父さんたちのように、私たちも毎日子どもや保育について悩んだりします。でも、大好きな子どもたちに励まされたり、元気をもらったり、この職業のすばらしさを教えてもらっています！

朝の受け入れでは、
「ばばーっばばーっ」、「ままがいい、ままがいい」、
「せんせいきらいっ、あっちいってーっ あっちいってーっ」
と泣いていた女の子が、
「せんせい みてーっ」、「せんせい きてーっ」、
「せんせい」「せんせい」って、
私を受け入れてくれた時。
そして「せんせい、OOちゃんが泣いてるー」と、
友だちのことも気遣える（気づける）ようになった時

入園当初、
ママがなくて寂しくて
泣いている友だちを慰めているうちに、
自分も寂しくなって、
友だちより大泣きしてしまった男子。

雪の日、
地面に落ちた雪は
とけないのに、
自分の手に落ちた雪が
すぐけてしまうのが不思議で、
ずーっと手のひらを差し出していた子。

節分の豆まきで、鬼（私）が怖くて
泣いている友だちに寄り添って、
自分も怖いのに友だちの手をギュッと握ってあげている
姿に、グッと来て思わず抱きしめてしまったら、
その子も泣いてしまった…

クラスみんなが
虫取りに夢中になっている中、
「せんせい あそこにもしーっ、
ここにもしーっ」と
ぴったりと私にくっついて
教えてくれた女の子。
じつは虫が大っ嫌いだっただけでした。
私は虫よけ…



学校法人 宇田川学園

千鶴幼稚園



〒124-0006
葛飾区堀切5-41-22
電話 03-3690-0096
Fax 03-3690-0097

見えない根っこ 力のいれどころ!!

元気いっぱい 輝け未来



一人一人が自分の力を発揮し、
協働してつくり上げる力をつける
みどりあふれるお庭で、たくさんたくさん遊ぶこと、
笑顔をいっぱい交わすこと。
ひとりひとりの子どもたちがその子だけの輝きに
気づきはじめること、それだけが、わたしたちの願いです。
地域の皆様にいつまでも愛される幼稚園を目指します。
いつでも幼稚園に足をお運びください。

★ホームページをリニューアルしました。

★4年保育を受け入れております。

★帰国子女は専門教諭にお任せください。

学校法人 葛飾吉田学園

あやめ幼稚園



〒124-0006
葛飾区堀切7-17-6
電話 03-3601-7611
Fax 03-3601-7612

明るく！元気に！のびのびと！！



「広い園庭でたくさん遊ぼう！」

広い園庭でたくさん遊び、異年齢の子どもとの関わりを通して、年下の子どもたちへの思いやりや、年上の子どもたちへの憧れ、大きくなることへの期待を心の中に育んで欲しいと願っています。

「今、伸びようとしている力を育む」

子どもを心から愛し、ひとりひとりの「伸びようとする力」を見出してしっかりと伸ばしてあげられるように、クラス、学年の枠をこえ、全職員で子どもたちを見守っています。体操教室・英語・ピアニカ指導も行っています。親子教室「おひさまクラブ」遊びにきてね！

詳しくは園までお問い合わせ下さい。

学校法人 清田学園

葛飾若草幼稚園



〒124-0021
葛飾区細田5-4-11
電話 03-3659-2525
Fax 03-3659-2135

「みんな」がつながる。「じぶん」がうまれる。



子どもたちは毎日の生活や自然の遊びの中で喜び・楽しさ・好奇心・自立の芽が育ちます。そして感動を共有する友だちができることで人との繋がりがりや感謝の心を学びます。体験学習を多く取り入れることで、本物に触れ、豊かな感性を育む基礎を養います。更に、日本の伝統文化にも触れ、興味を持ち、和の心を育てます。笑うことも歌うことも遊ぶことも皆が一つに繋がれば更に楽しく、更に愉快になります。

学校法人 広和学園

幼保連携型認定こども園葛飾みどり



〒125-0053
葛飾区鎌倉1-21-9
電話 03-3672-0150
Fax 03-3672-2463

自ら生きる とともに育ち合う



子どもがより心地よく過ごせるような環境、自分のやりたいことを見つける、試そうとする育ちの芽を大切に 子どもたち自ら人やモノ、自然に寄り添うことのできる生活を大切に



宗教法人 題経寺

帝釈天附属ルンビニー幼稚園



〒125-0052
葛飾区柴又7-10-30
電話 03-3657-3613
Fax 03-3657-6015

「ひかりの海 ほとけの子」御仏に抱かれて、心身共に豊かな成長を



「こんな子に育てたい! No.1 幼稚園!」

ルンビニー幼稚園は、年間イベント盛り沢山!

子ども達の自主性を高め「一緒に頑張る喜び」や「達成感」を育てます。仏さまの教えを生活に取り込みながら、先生も園児もみんなで成長する幼稚園です!

預かり保育・自園給食・絵本貸出し・満3歳児入園
子育て相談・未就園児教室・課外

・説明会日程

説明会日程は当園のホームページでご確認下さい。

学校法人 二葉学園

葛飾二葉幼稚園



〒125-0042
葛飾区金町2-19-6
電話 03-3607-2800
Fax 03-3600-2801

自然あふれる豊かな環境で子どもたちは育ちます!



あそびは学び、まなびは遊び
たくさんケンカして
たくさん仲直りして
自然いっぱいの中
いろいろなことに気づいたり
興味を持ったり
たくさん泣いて笑って
自立の芽を育てていきます

- 未就園児(2歳児)親子クラス
りんごクラス受付中!
- 未就園児(0.1.2歳児)親子ひろば
りんごひろば受付中!
- 未就園児(1.2歳児)クラス(母子分離・一時預かり)
すももクラス受付中!

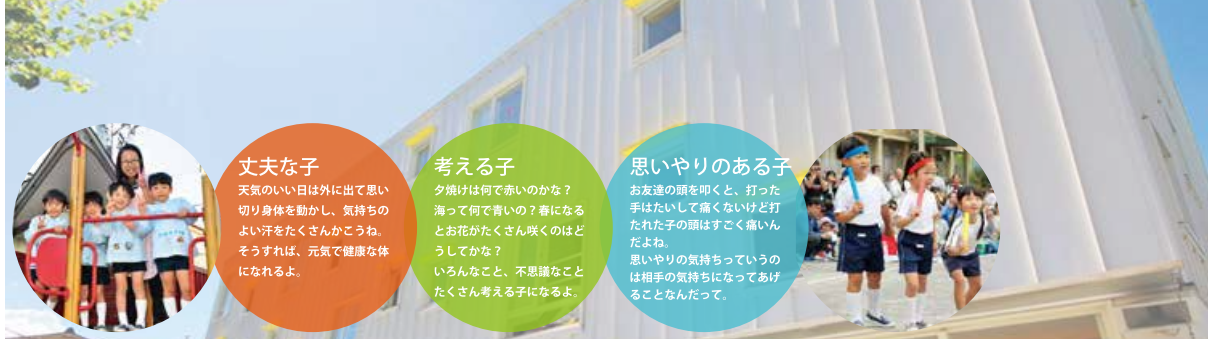
認定こども園

金町幼稚園



〒125-0042
葛飾区金町4-10-14
電話 03-3600-6490
Fax 03-3600-6480

早朝7時より19時まで働くお母さんを応援します
1歳児から充実した幼児教育を！



丈夫な子

天気のいい日外に出て思い切り身体を動かし、気持ちのよい汗をたくさんかこうね。そうすれば、元気で健康な体になれるよ。

考える子

夕焼けは何で赤いのか？
海って何で青いの？春になるとお花がたくさん咲くのはどうしてかな？
いるんなこと、不思議なことたくさん考える子になるよ。

思いやりのある子

お友達を叩くと、打った手はたいして痛くないけど打たれた子の頭はすごく痛いんだよ。
思いやりの気持ちっていうのは相手の気持ちになってあげることなんだって。

認定こども園 金町幼稚園は 1953 年設立の歴史ある園です

園舎は 2012 年に建て替え、耐震強度は新基準を満たしています。地震などに対して安全です。28 年度より認定こども園となり、保育内容がより充実しました。

年間カリキュラムの中には、体育・器楽・英語指導を専門講師を招いて実施しています。

保護者の要望に応じて、延長保育 / 預かり保育も実施しています。見学等お問い合わせは電話にて受付けています。

学校法人 東江寺学園

東江幼稚園



〒125-0041
葛飾区東金町2-25-12
電話 03-3607-0548
Fax 03-3607-0565

ここは みんなが 育つ場所 とうこうようちえん



～入園前の方への子育て応援～

幼児教室《ひよこ組》
2歳児親子対象・週1回・年間固定
クラス・有料
《きのこクラブ》
2歳児親子対象・月1回・毎回申込み・
無料

《たんぼのへや》

1歳児親子対象・月1回・毎回申込み・
有料

《地域園庭開放》

0～3歳の親子 園庭でのびのび遊べます
日時など詳しくはホームページをご覧ください。

浜島幼稚園



〒125-0041
葛飾区東金町5-47-5
電話 03-3600-0284
Fax 03-3600-0298

ゆったりした施設で、のびのび保育



- ◆友達を大切にする思いやりのある心と、身体をたくましく育てる教育を目指しています。
- ◆いろいろな遊具の整った園庭と、広い土の運動場で、たくさん遊んで健康な体を作ります。
- ◆体育と英語指導は、専門の講師を招いています。
- ◆広大な都立水元公園に隣接する、良好な環境にあります。



学校法人 水元まちだ学園 延命幼稚園



〒125-0033
葛飾区東水元3-18-18
電話 03-3607-6135
Fax 03-5648-5385

「一人ひとりに目の行き届いた保育」が目標です



- 園見学
6月から園見学会を行っています。
電話でご予約ください。
- 納付金・費用
具体的な金額等は、お問い合わせ下さい。
- バス送迎
あります。コース等はお問い合わせ下さい。
- 預かり保育
毎月幼稚園が設定した日に、有料で実施しています。
(通常保育時・長期休暇中)
- 昼食
毎日給食です。お弁当は月2回あります。
- 未就園児クラス
2歳児のプレスクールがあります。
予約制ですので、お問い合わせ下さい。



学校法人 和銅寺学園

遍照院幼稚園



〒125-0032
葛飾区水元5-5-33
電話 03-3600-2070
Fax 03-3600-4705

「優しく・強く・伸び伸びと」育つよう保育しています！



－保育方針－

優しく

人、動植物、道具など
すべてのものに思いやりを
もてるように

強く

心も体も強くたくましく、
忍耐づよく、なにごとも
やり遂げるように

伸び伸びと

ひとりひとりの個性を
十分に生かし、
豊かな感性が育つように

納付金・費用

保育料などは当園にお問合せください。

バス送迎 あり

預かり保育 有料にて行っております。
(平常保育時、春夏冬休み中)

昼食 給食を実施しています。

園見学は予約にて行っております。

水元八千代幼稚園



〒125-0031
葛飾区西水元3-12-12
電話 03-3609-9190

「つよく、あかるく、かしこいこ」の育成が目標です！



広い園庭で元気いっぱい遊びましょう！

- ・体操、絵画、製作、かるた大会、漢字の本、なわとび(全園児)
- ・ピアノ、習字、絵の具、英語、そろばん、鼓笛、スイミング、科学館体験、消防署見学(年長)
- ・ハーモニカ、合奏、パルーン、園外保育(年中)
- ・カスタネット(年少)

◇課外教室

漢字、ひらがなクラブ、サッカー、チア、英語、スピードアジリティ、体育教室

◇未就園児クラス

ひよこ組(月)(水)週1回コース、週2回コース

◇未就園児 園庭開放・にこにこ広場

1年を通して(4月を除く)ほぼ毎月行います。

日程は、ホームページをご覧ください。



葛飾区立幼稚園

募集の詳細は、広報紙やホームページなどでお知らせいたします。
園の見学や入園相談は随時受け付けます。詳しくは幼稚園までお問い合わせください。
※水元幼稚園は令和7年4月から北住吉幼稚園に統合します。

入園資格（令和7年度募集）

葛飾区に住所(住民登録)を有する下記のお子さん。
平成31年4月2日～令和2年4月1日生まれのお子さん(5歳児)・・・1年保育
令和2年4月2日～令和3年4月1日生まれのお子さん(4歳児)・・・2年保育

費用

令和元年10月より幼児教育・保育が無償化されました。

保育料 無償(0円)

※入園申請手数料(入園料)は廃止されました。

教材費・PTA会費

※幼稚園によって金額が異なります。直接幼稚園にお問い合わせください。

入園願書・案内配布

令和6年10月15日(火)から、各幼稚園や区役所、区立図書館等で配布します。

入園願書受付期間

令和6年11月1日(金)・11月2日(土)の2日間 午後2時～4時
受付期間を過ぎても、定員までは入園願書を受け付けします。

手続き方法

入園願書・支給認定申請書に必要事項を記入して、受付期間中に、北住吉幼稚園にお申し込みください。

入園選考

後日、幼稚園からお知らせする日程により健康診断、面接等を行い、12月中旬に入園予定者を決定します。入園希望者が定員を超えた場合は、公開抽選により入園予定者を決定します。

問い合わせ先

北住吉幼稚園 電話(3600)8330 葛飾区柴又2丁目1番10号

水元幼稚園 電話(3608)4477 葛飾区水元1丁目16番22号

葛飾区教育委員会事務局学務課学事係 電話(5654)8459 葛飾区役所4階428番窓口



葛飾区立
北住吉幼稚園



〒125-0052
葛飾区柴又2-1-10
電話 03-3600-8330
Fax 03-5699-1514

やりたい！できたが育つ幼稚園



元気な子



やさしい子



考える子



夏祭りや農園など、親子で楽しむ活動もあります♪



教師や友達との信頼関係を基盤に「自分
はできる！」子どもの自尊感情を育てます。

見学・入園相談はいつでも受け付けており
ます。
お気軽にお問い合わせください。

未就園児の会「ぱんだルーム」
保護者の方と一緒に遊びます。
日程はホームページでご確認ください。

園庭開放（要保護者同伴）
月火木金 14：00～15：00



葛飾区立
水元幼稚園



〒125-0032
葛飾区水元1-16-22
電話 03-3608-4477
Fax 03-5699-1259

友達や教職員との温かい関わり、自然豊かな園庭で育む探求心

- み たことのない せかい
- ず かんにもものっていない はっけん
- も っとしりたい そのふしぎ
- と もだちと たんけんしよう

ぜひぜひ
遊びにきてください

■未就園児親子の集い「ひよこぐみ」
子育ての情報交換ができ、幼稚園の雰囲気もご覧いただけます。
主に水曜日 9:30-11:30 開催
(詳しくはホームページをご覧ください。)

■水元幼稚園 YouTube チャンネル
施設案内や保護者の声を紹介しています。YouTube で直接検索
するか、ホームページからご覧ください。



社会福祉法人 砂原母の会

幼保連携型認定こども園すなはら



〒125-0002
葛飾区西亀有4-8-19
電話 03-3605-0420
Fax 03-3605-0460

学びは、こどもがこどもの「今」を生き、
時間をわすれてあそぶことから始まります



テラスで表現あそび



自然ワーク



どろんこになってあそぶ



ほんものの食事

〈あそびのなかに学びがいっぱい〉

こどもがおもいっきり遊ぶなかに興味や関心が生まれます。

みんなで力を合わせたり、一人ひとりの工夫や探求が合いまって成功や失敗をくりかえしながら、活動に発展します。そこには、一人ひとりが主役になれ、輝く場があります。

社会福祉法人 砂原母の会

幼保連携型認定こども園そあ



〒125-0032
葛飾区水元3-13-20
電話 03-5660-2415
Fax 03-5660-2417

特別ではない「日常」の体験こそが、子どもたちの成長の原点です。



運動会に発表会など目に見えやすい非日常の体験も、もちろん大事です。
でも一番大事なのは、何気ない普段の「日常」なのです。

日常がなければ非日常にも出会うことができません。

普段の日常の中に、五感を使い挑戦したり、工夫したり、折り合いをつけたりする体験を大事にできる場があるからこそ、成功と失敗を繰り返しながら、子どもたちの生き抜く力が育まれていきます。





共に生きる、人としての学びが始まる場所



- ・自分でできることを喜びとして新しいことに挑戦する子ども
- ・よく見て、よく聞き、自分の考えで行動する子ども
- ・友達と心を通わせ合い、育ち合い、のびのびと遊ぶ子ども

園庭には、柿・梅・枇杷・金柑・栗等の実のなる木や香りのしっかりした金木犀・沈丁花などが植えられていて、子どもたちは視覚や触覚・味覚・嗅覚等の五感を働かせながら四季折々の変化を楽しんでいます。また自分の体の育ちに合わせて、滑る・よじ登る・ぶら下がるなどの活動を自由に体験できる大型遊具は子どもたちのお気に入りの遊び場です。

m e m o

葛飾区内の私立幼稚園と認定こども園一覧

☆：葛飾区私立幼稚園連合会加盟園（*）：認定こども園

※ 園名の①～⑳はP.45「幼稚園Map」の番号と対応しています。

幼稚園名	所在地	電話番号	掲載頁
① 葛飾白百合幼稚園 ☆	西新小岩4-19-13	(3697)3813	20
② 新小岩ちぐさ幼稚園（*）☆	西新小岩4-35-5	(3696)4519	20
③ 上平井幼稚園 ☆	東新小岩5-11-15	(3692)0530	21
④ まどか幼稚園（*）☆	東新小岩7-2-8	(3692)8073	21
⑤ 和光幼稚園 ☆	奥戸5-5-16	(3696)1914	22
⑥ あすなろ幼稚園 ☆	奥戸3-28-21	(3692)1288	22
⑦ やくし幼稚園 ☆	東四つ木1-5-9	(3692)5303	23
⑧ めいしょう幼稚園（*）☆	四つ木1-41-1	(3693)2636	23
⑨ 熊野幼稚園 ☆	立石8-44-31	(3691)1862	24
⑩ 葛飾こどもの園幼稚園 ☆	立石2-29-6	(3697)7216	24
⑪ 青鳩幼稚園 ☆	青戸6-8-3	(3602)0810	25
⑫ 葛飾やまびこ幼稚園 ☆	青戸8-4-20	(3604)2181	25
⑬ 明昭第二幼稚園 ☆	堀切1-26-15	(3691)3416	26
⑭ 東光幼稚園 ☆	お花茶屋1-2-15	(3602)0398	26
⑮ 共栄幼稚園 ☆	お花茶屋2-6-1	(3602)8377	27
⑯ 千鶴幼稚園 ☆	堀切5-41-22	(3690)0096	28
⑰ あやめ幼稚園 ☆	堀切7-17-6	(3601)7611	28
⑱ 葛飾若草幼稚園 ☆	細田5-4-11	(3659)2525	29
⑲ 葛飾みどり（*）☆	鎌倉1-21-9	(3672)0150	29
⑳ 葛飾しらゆり学園幼稚園 ☆	鎌倉2-8-11	(3658)0857	—
㉑ ルンビニー幼稚園 ☆	柴又7-10-30	(3657)3613	30
㉒ 葛飾二葉幼稚園（*）☆	金町2-19-6	(3607)2800	30
㉓ 金町幼稚園（*）☆	金町4-10-14	(3600)6490	31
㉔ 東江幼稚園 ☆	東金町2-25-12	(3607)0548	31
㉕ 浜島幼稚園 ☆	東金町5-47-5	(3600)0284	32
㉖ 延命幼稚園 ☆	東水元3-18-18	(3607)6135	32
㉗ 遍照院幼稚園 ☆	水元5-5-33	(3600)2070	33
㉘ 水元八千代幼稚園 ☆	西水元3-12-12	(3609)9190	33
㉙ すなはら（*）	西亀有4-8-19	(3605)0420	36
㉚ そあ（*）	水元3-13-20	(5660)2415	36
㉛ 青戸福祉（*）	青戸3-13-25	(3603)7873	37



通園バス・保育時間・クラス数・定員

※ ②：2歳児入園

※ 満3：満3歳児(3歳の誕生日から入園)受入しています。

園名	2歳or 満3歳 入園の有無	通園バス	登園	おむかえ	クラス数				定員
					満3歳	年少	年中	年長	
葛飾白百合		○	8:45	14:00		2	2	2	120
新小岩ちぐさ		○	8:30	14:00		1	1	1	90
上平井	②	○	8:30	14:00	2	3	4	4	440
まどか	満3	○	8:40	14:40	1	3	3	3	270
和光	満3	○	9:00	15:00	1	1	1	1	105
あすなろ	満3	○	8:30	14:00	3	4	4	3	300
やくし	満3	○	9:00	14:00	1	3	3	3	270
めいしょう		○	8:30	14:00		2	2	2	150
熊野	満3	○	9:00	14:00	1	4	4	4	320
葛飾こどもの園	満3	○	8:30	14:20	1	(年少～年長)異年齢混合縦割り4クラス			100
青鳩	満3	○	8:30	14:00	1	3	3	3	305
葛飾やまびこ		○	8:20	14:00		2	2	2	240
明昭第二	満3	○	9:00	14:00	2	2	2	3	280
東光	満3		9:00	15:00	1	1	1	1	130
共栄		○	8:50	14:00		1	2	2	160
千鶴	②	○	9:00	14:00	1	3	3	3	350
あやめ		○	10:00	14:00		4	4	4	315
葛飾若草	②	○	8:30	14:30	1	3	3	3	335
葛飾みどり		○	10:00	14:00		1	1	1	105
葛飾しらゆり学園		○	9:00	14:00		2	3	2	175
ルンビニー	満3		9:00	14:00	1	2	2	1	180
葛飾二葉		○	9:00	14:00		4	4	4	360
金町			8:50	14:30		2	2	2	140
東江	満3		9:00	14:00		(満3歳～年長)異年齢混合縦割り4クラス			120
浜島		○	8:00	14:00		1	1	1	105
延命		○	9:00	14:00		2	2	2	175
遍照院		○	10:00	14:00		1	2	2	175
水元八千代		○	8:30	14:30		2	2	2	160
すなはら			9:00	13:30		1	1	1	96
そあ			9:00	13:30		1	1	1	102
青戸福祉			9:00	14:00		1	1	1	96



給食・弁当

園名	月	火	水	木	金
葛飾白百合	給食	月1回 弁当	給食	月1回 弁当	給食
新小岩ちぐさ	給食	給食	給食	給食	給食
上平井	給食	給食	給食	給食	給食
まどか	給食	給食	(第1・3・5) 弁当	給食	給食
和光	給食	給食	給食	給食	給食
あすなろ	給食	給食	給食	給食	給食
やくし	給食	給食	弁当	給食	給食
めいしょう	給食	給食	給食	給食	給食
熊野	給食	弁当or給食	給食	弁当or給食	給食
葛飾こどもの園	弁当or給食	弁当or給食	弁当or給食	弁当or給食	弁当or給食
青鳩	給食	給食	給食(弁当)	給食	給食
葛飾やまびこ	弁当	給食	(第1・3・5) 給食	弁当	給食
明昭第二	給食	給食	給食	給食	弁当
東光	弁当or給食	弁当or給食	弁当	弁当or給食	弁当or給食
共栄	弁当or給食	弁当or給食	弁当or給食	弁当or給食	弁当or給食
千鶴	給食	給食	給食	給食	給食
あやめ	給食	弁当	給食	弁当	給食
葛飾若草	給食	給食	給食	給食	給食
葛飾みどり	給食	給食	給食	給食	給食
葛飾しらゆり学園	弁当	給食	給食	給食	給食
ルンビニー	弁当or給食	弁当	給食	給食	給食
葛飾二葉	給食	給食	給食	給食	給食
金町	弁当or給食	弁当or給食	弁当or給食	弁当or給食	弁当or給食
東江	弁当	弁当	弁当	弁当	弁当
浜島	給食	給食	弁当	給食	給食
延命	給食	給食	給食	給食	給食
遍照院	給食	給食	給食	給食	給食
水元八千代	給食	給食	給食	給食	給食
すなはら	給食	給食	給食	給食	給食
そあ	給食	給食	給食	給食	給食
青戸福祉	給食	給食	給食	給食	給食



預かり保育

※ P.15に「定期長時間預かり保育」について詳しく説明しています。

園名	(早朝) 開始時間	(保育後) 終了時間	定期 長時間	夏季 休業中	冬季 休業中	春季 休業中
葛飾白百合	-	18:00		○	○	○
新小岩ちぐさ	8:00	19:00	○	○	○	○
上平井	8:00	17:30		○	○	○
まどか	7:30	19:15	○	○	○	○
和光	8:00	18:00	○	○	○	○
あすなろ	7:00	19:00		○	○	○
やくし	8:00	18:00	○	○	○	○
めいしょう	7:15	19:00	○	○	○	○
熊野	8:00	18:15	○	○	○	○
葛飾こどもの園	7:30	18:00		○	○	○
青鳩	7:30	18:30	○	○	○	○
葛飾やまびこ	7:30	18:00		○	○	○
明昭第二	7:30	18:00	○	○	○	○
東光	8:30	18:00		○	○	○
共栄	8:00	18:00		○	○	○
千鶴	8:00	18:00		○	○	○
あやめ	-	17:00		○	○	○
葛飾若草	8:00	17:30	○	○	○	○
葛飾みどり	7:30	20:00	○	○	○	○
葛飾しらゆり学園	8:00	18:00	○	○	○	○
ルンビニー	8:00	17:00	○	○	○	○
葛飾二葉	7:30	19:00	○	○	○	○
金町	7:00	19:00	○	○	○	○
東江	8:00	17:30		○	○	○
浜島	8:00	17:30		○	○	○
延命	-	17:00		○	○	○
遍照院	-	17:00		○	○	○
水元八千代	-	17:15		○	○	○
すなはら	7:30	18:00	○	○	○	○
そあ	7:30	18:00	○	○	○	○
青戸福祉	7:00	18:00	○	○	○	○

未就園児への子育て支援

※ 詳しくは各幼稚園にお問い合わせ下さい。

園名	親子未就園児教室	園庭・保育室の開放	運動会などの幼稚園行事参加
葛飾白百合	○	○	○
新小岩ちぐさ	○	○	○
上平井	○		○
まどか	○	○	○
和光	○	○	○
あすなる	○	○	○
やくし	○	○	○
めいしょう	○	○	○
熊野		○	○
葛飾こどもの園	○		○
青鳩	○	○	○
葛飾やまびこ	○	○	○
明昭第二	○	○	○
東光	○	○	○
共栄	○	○	○
千鶴	○	○	○
あやめ	○	○	○
葛飾若草	○	○	○
葛飾みどり	○	○	○
葛飾しらゆり学園	○	○	○
ルンビニー	○	○	○
葛飾二葉	○	○	○
金町	○	○	○
東江	○	○	○
浜島	○	○	○
延命	○		○
遍照院			○
水元八千代	○	○	○
すなはら	○	○	○
そあ	○	○	○
青戸福祉		○	

葛飾区内 幼稚園のホームページ

私立幼稚園				
葛飾白百合	やくし	明昭第二	葛飾みどり	延命
				
新小岩ちぐさ	めいしょう	東光	ルンビニー	遍照院
				
上平井	熊野	共栄	葛飾二葉	水元八千代
				
まどか	葛飾こどもの園	千鶴	金町	
				
和光	青鳩	あやめ	東江	
				
あすなろ	葛飾やまびこ	葛飾若草	浜島	
				
公立幼稚園	連合会に加入していないこども園			
北住吉	すなはら	そあ	青戸福祉	
				



葛飾区私立幼稚園連合会ホームページ
<https://katsushika-youchien.com/>

区内の子育て相談・支援機関の紹介

子ども総合センター

〒125-0062 葛飾区青戸4-15-14 健康プラザかつしか2階

区内に住む18歳未満のお子さんとその家庭に関するあらゆる相談について、相談者のお話を相談員がうかがいながら一緒に考え、問題解決に向けてお手伝いします。

- 子育て相談 … 子育てについての相談 ● 子ども相談 … お子さん本人からお受けする相談
☎ **03-3602-1386** (月～土) 8時30分～17時 (祝日・年末年始を除く)
- 子どもの発達相談 … 小学校入学前までのお子さんの発達に関する相談
☎ **03-3602-1388** (月～金) 8時30分～17時 (祝日・年末年始を除く)
- 親子健康手帳(母子健康手帳)、妊婦健康診査、母子医療給付の受付
☎ **03-3602-1387** (月～金) 8時30分～17時 (祝日・年末年始を除く)

金町子どもセンター

〒125-0041 葛飾区東金町 3-8-1

子育てに関する相談室があり、子どもと家庭の相談を受け付けています。

- 子育て相談 ☎ **03-5660-0004** (月～土) 10時～18時 (5月5日を除く祝日・年末年始を除く)

児童相談所

〒124-0012 葛飾区立石 2-30-1

お子さんやご家族のあらゆる相談に対応する専門の機関です。

- ☎ **03-5698-0303** (月～金) 8時30分～17時 (祝日・年末年始を除く)

子ども未来プラザ・基幹型児童館

(いつでも気軽に相談できる妊娠・子育て相談窓口)

妊娠期から就学期前にわたる様々なニーズに幅広く対応できる相談窓口です。親子健康手帳(母子健康手帳)の交付や、妊娠中の不安や子育ての心配事についての相談ができます。

- 子ども未来プラザ鎌倉 … 〒125-0053 葛飾区鎌倉 1-7-3 ☎ **03-6657-8557**
- 新水元児童館 …… 〒125-0033 葛飾区東水元 3-5-7 ☎ **03-5660-0710**
- 南新宿児童館 …… 〒125-0051 葛飾区新宿 1-23-4 ☎ **03-3627-1557**
- 子ども未来プラザ西新小岩 〒124-0025 葛飾区西新小岩 4-33-2 ☎ **03-3694-5006**
(にこわ新小岩内)
- 白鳥児童館 …… 〒124-0002 葛飾区西亀有 1-18-6 ☎ **03-3602-6821**
- 子ども未来プラザ東四つ木 〒124-0014 葛飾区東四つ木 2-15-11 ☎ **03-3696-5061**
- 小菅児童館 …… 〒124-0001 葛飾区小菅 2-19-1 ☎ **03-3601-6135**

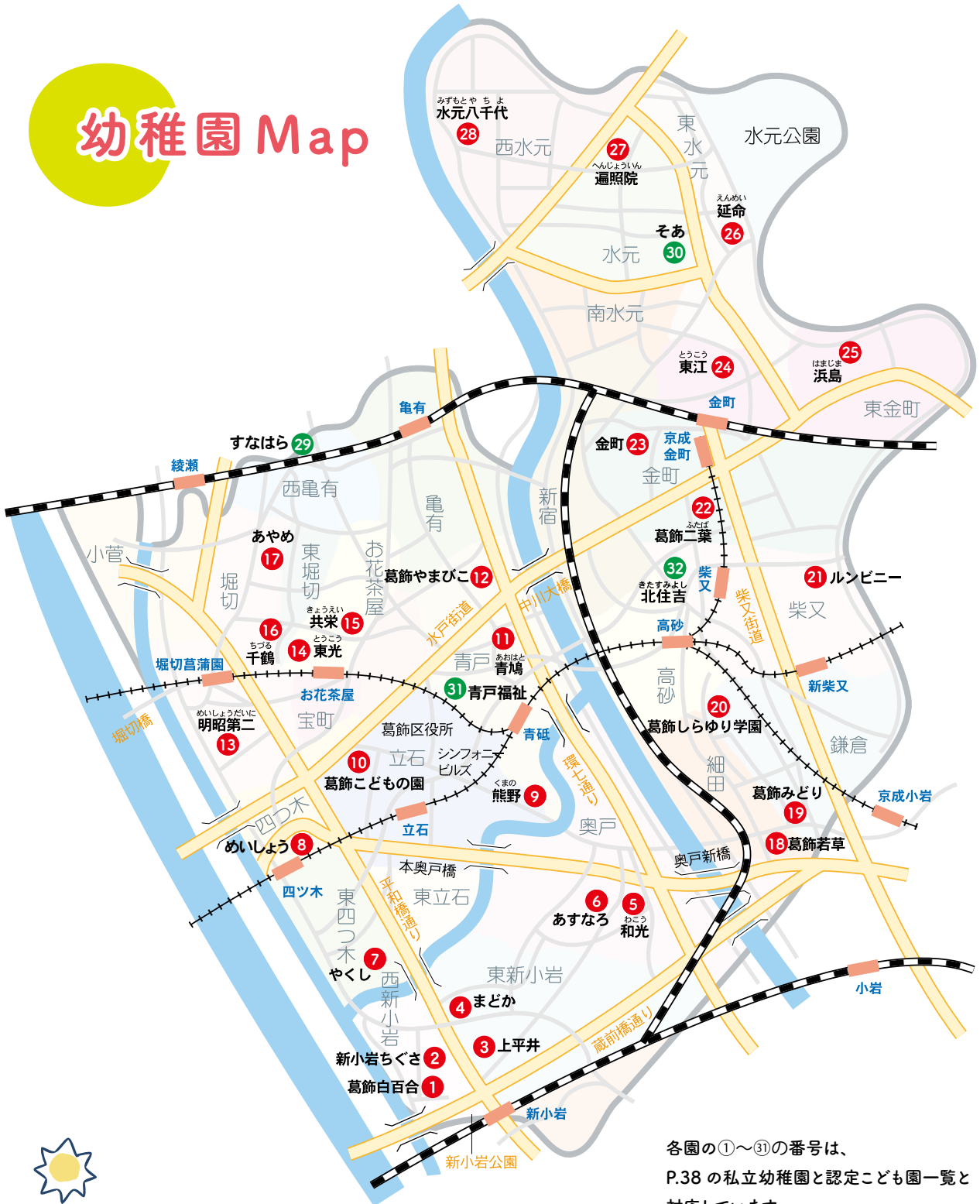
※各施設の開所日や利用可能時間等については、葛飾区ホームページでご確認いただくか、ご来館前にお電話をお願いします。

妊娠期～就学前の子育てや健康に関する相談

保健師、助産師、栄養士による子育てや健康に関する相談を受け付けています。予約制で、医師や心理士によるお子さんの発育・発達相談や保護者のこころの相談ができます。

- 青戸保健センター …… 〒125-0062 葛飾区青戸 4-15-14 ☎ **03-3602-1284**
- 金町保健センター …… 〒125-0042 葛飾区金町 4-18-19 ☎ **03-3607-4141**
- 新小岩保健センター …… 〒124-0025 葛飾区西新小岩 4-33-2 ☎ **03-3696-3781**
(にこわ新小岩内)
- 水元保健センター …… 〒125-0033 葛飾区東水元 1-7-3 ☎ **03-3627-1911**

幼稚園 Map



令和6年度版 葛飾区幼稚園ガイド

発行：葛飾区私立幼稚園連合会



編集：葛飾区幼稚園ガイド編集委員会

協力：葛飾区子育て支援部子育て施設支援課・教育委員会事務局学務課

印刷・製本：(株)キョーココ

平成11年6月14日初版

令和6年4月22日 第26版

本誌記事の無断転載を禁じます。

